

Metodická příručka

SikaBond® Dispenser-1800 Power

“Sika CZ, s.r.o.”

Umístění: www.sika.cz

Klíčová slova: SikaBond® Dispenser-1800 Power, SikaBond®-52 Parquet

Zaměření: Bateriový aplikační přístroj pro celoplošné lepení dřevěných podlah pomocí lepidla SikaBond®.



Veškeré informace a pracovní postupy uváděné v této příručce vycházejí z momentálních znalostí a zkušeností a jsou platné za předpokladu, že jsou materiály správně skladovány, zpracovávány a aplikovány za normálních podmínek v souladu s doporučeními firmy Sika. Informace se vztahují na zde zmíněné materiály a aplikace. Před použitím výrobku Sika si u našeho technického oddělení ověřte, jestli nedošlo ke změně parametrů jednotlivých aplikací (např. změna typu podkladu aj.) nebo aplikací samotných. Dříve než použijete výrobek Sika, vyzkoušejte materiál a pracovní postup pro dané podmínky a předpokládaný účel. Všechny námi přijaté objednávky podléhají našim aktuálním „Všeobecným obchodním a dodacím podmínkám“. Ujistěte se prosím vždy, že postupujete podle nejnovějšího vydání technického listu výrobku. Ten je spolu s dalšími informacemi k dispozici na našem technickém oddělení.

The Sika logo, consisting of the word 'Sika' in a stylized, bold, red font with a registered trademark symbol (®) to its right. The logo is set against a red triangular background.

Sika CZ, s.r.o., Bystrcká 1132/36, CZ – 624 00 Brno
tel.: +420 546 422 464, fax: +420 546 422 400, sika@cz.sika.com, www.sika.cz

Obsah:

1 Úvod	3
1.1 Obecné informace.....	3
1.1.1 Charakteristika / výhody.....	3
1.2 Testy	4
2 Údaje o vybavení	5
2.1 Popis vybavení.....	6
2.1.1 Kompletní detail ovládací rukojeti	7
2.1.2 Kompletní detail bočních dílů	8
3.2 Detaily aplikace.....	8
3.2.1 Kvalita podkladu.....	8
3.2.2 Příprava podkladu.....	8
3.3 Metody aplikace	9
3.3.3 Práce s dispenserem	9
3.3.4 Smáčení povrchu lepidlem a nanášení.....	9
3.3.5 Maximální doba stání je < 10 dní:.....	10
3.3.6 V případě doby stání > 10 dní:.....	11
3.3.7 Čištění roznášecí hlavy:.....	12
3.4 Údržba	12
3.5 Poznámky k použití / omezení	12
3.5.1 Lepení dřevěných podlah.....	12
3.6.2 Dispenser.....	13
3.6.3 Lepidla	14
3.6 Objednávání.....	15
3.6.1 Náhradní díly.....	15
3.7 Bezpečnostní informace	17



1 Úvod

1.1 Obecné informace

SikaBond® Dispenser-1800 Power je bateriový přístroj z řady nanášecích zařízení SikaBond® Dispenser. SikaBond® Dispenser-1800 Power pracuje s lepidly SikaBond® jako je SikaBond®-52 Parquet dodávaný ve speciálních monoporcích. Lepidlo je z monoporce vytlačeno pomocí pístku a rozloženo rovnoměrně na povrch pomocí rozdělovače lepidla.

Se SikaBond® Dispenser-1800 Power a lepidly SikaBond® je možné lepit většinu typů dřevěných prvků jako jsou masivní dřevěné podlahové prvky, parkety, vícevrstvé parketové prvky, parketové vlasy, jakož i dřevěné palubky, mosaikové, průmyslové parkety, lamparkety a dřevotřískové desky.

1.1.1 Charakteristika / výhody

Obsluha:

- velmi snadná obsluha a manipulace
- rovnoměrné rozmístění lepidla
- velmi rychlá a snadná výměna baterie
- minimální znečištění oděvu, rukou, konstrukce a povrch dřevěné podlahy
- definovaná a přesná spotřeba lepidla

Ergonomic / Safety:

- téměř žádná fyzická námaha
- bez obtížných pracovních podmínek (únava kolen atd.)
- aplikace ve stoje bez zátěže zad a kolen atd.
- přístroj je opatřen CE značkou



Udržba:

- velmi rychlé doplňování lepidla
- velmi krátká doba údržby roznášecí hlavice
- bez dalších nároků na údržbu

Životní prostředí:

- lepidlo je vymačkáno ze sáčku téměř 100 %
- menší odpad ve srovnání s lepidlem aplikovaným z kbelíku
- systém aplikace je přívětivý pro životní prostředí

1.2 Testy

Schválení / Standardy:

CE schválení

P C Cox Limited:

SikaBond® Dispenser-1800 Power

V souladu s níže uvedenými standardy:

**EN60745-1:2006, EN55014-1:2006, EN55014-2:1997 + A1:2001
EN61000-3-2:2006, EN6100-3-3:1995 + A1:2001 +A2:2005
EN61000-6-3:2007, EN61000-6-1:2007, EN 60335-2-29: 2004
EN 60335-1: 2002 + A11: 2004 + A1: 2004 + A12: 2006 + A2: 2006 + A13: 2008
EN 62233: 2008**

V souladu s níže uvedenými nařízeními:

2006/42/EC, 2004/108/EC, 2006/95/EEC



2 Údaje o vybavení

Barva:

Žlutá, černá a šedá

Balení:

SikaBond® Dispenser-1800 Power je zabalen v recyklovatelné papírové krabici.

Obsah balení:

- SikaBond® Dispenser-1800 Power
- dvě baterie
- nabíječka baterie
- čisticí sada
- krycí trubka na roznášecí hlavu
- bezpečnostní informace a příručka v anglickém jazyce

Doba nabíjení baterie je 1 hodina, tato kapacita je dostatečná pro nanesení obsahu 30 salámových balení (~70 m²) za běžných podmínek

Hmotnost SikaBond® Dispenser-1800 Power (bez lepidla):	~ 4,850 kg
Hmotnost nabíječky baterie	~ 0,700 kg
Hmotnost baterie	~ 0,750 kg
Hmotnost obalu	~ 0,550 kg

Celková hmotnost SikaBond® Dispenser-1800 Power v obalu ~ 7,2 kg

Pracovní hmotnost s SikaBond®-52 Parquet (~2,9 kg) ~ 7,8 kg

Rozměry obalu 1130 x 270 x 110 mm



Informace o zařízení

2.1 Popis vybavení

Rozdělovač lepidla rozděluje lepidlo rovnoměrně po celé své šířce. Hlavu je možné osadit aplikační špičkou pro nanášení housenek (tzv. lepení na housenku nebo Sika® AcouBond System).

Zásobník je určen pro jednu 1800 ml monoporci lepidla.

Trychtýře zabezpečují rovnoměrné tečení lepidla z balení do rozdělovače lepidla.

Rukojeť se spouští ovládá pohyb tlačné tyče.

SikaBond® Dispenser-1800 Power

Roznášecí hlava pro celoplošné lepení



Nabíječka baterie



Krycí trubka na roznášecí hlavu



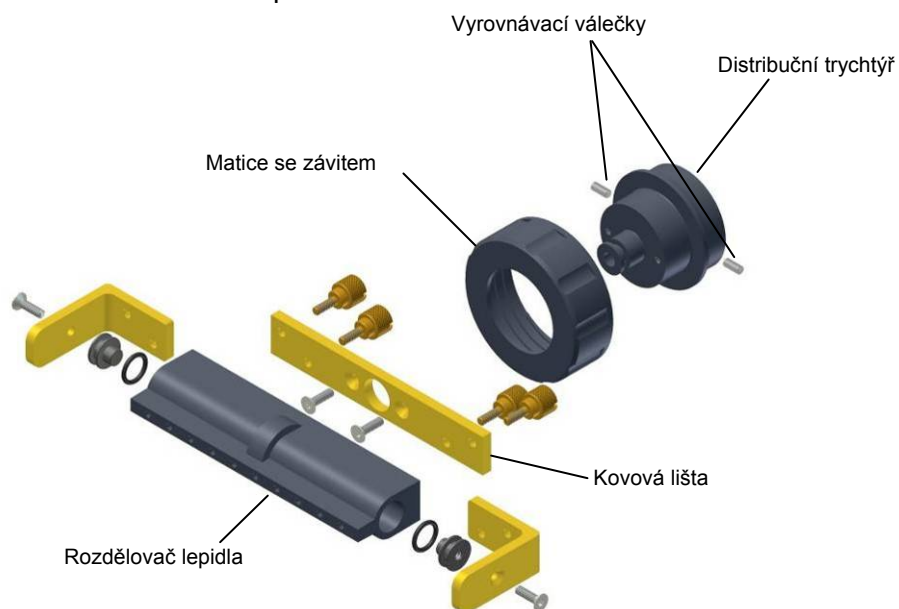
NiMH akumulátor 14.4 V



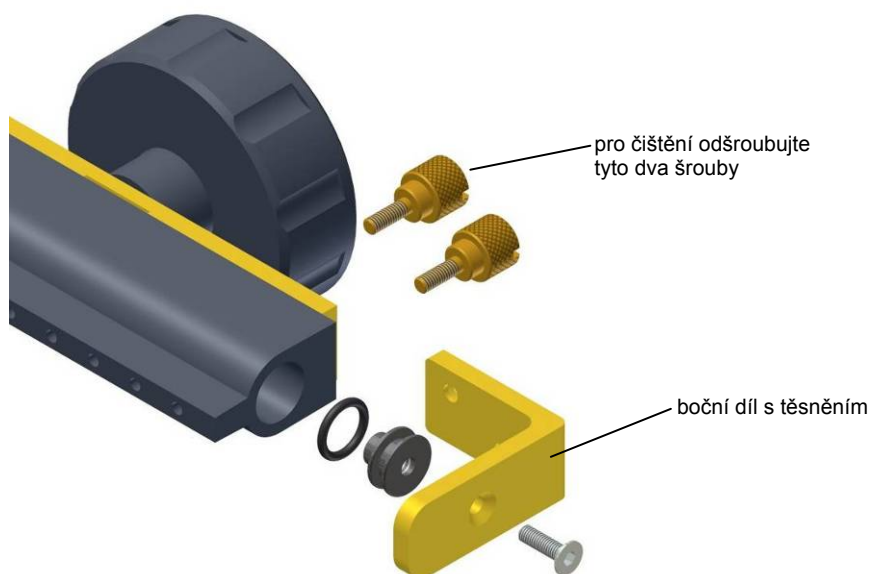
2.1.1 Kompletní detail ovládací rukojeti



Kompletní detail rozdělovače lepidla



2.1.2 Kompletní detail bočních dílů



3.2 Detaily aplikace

3.2.1 Kvalita podkladu

Podklad musí být zdravý, čistý, suchý, homogenní, rovný, zbavený veškerých olejů a masnot, prachu a volných částic. Nátěry, cement, volné částice a ostatní nesoudržné částice musí být odstraněny.

3.2.2 Příprava podkladu

Celoplošné lepení.



Odstranění prachu pomocí vysavače.

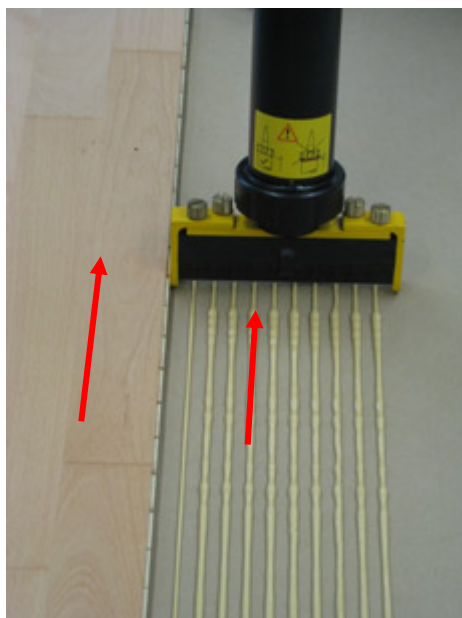


Podklad je nutno celoplošně přebrousit a následně bezprostředně před aplikací důkladně vyčistit průmyslovým vysavačem.

Více informací o přípravě podkladu naleznete v technickém listu lepidla nebo v Metodické příručce – Příprava podkladu.

3.3 Metody aplikace

3.3.3 Práce s dispenserem



Vložte balení lepidla SikaBond® v 1800 ml balení do trubkového zásobníku přístroje SikaBond® Dispenser-1800 Power. Položte hlavu na podlahu, stlačte spoušť a jděte směrem dozadu zatímco táhnete dispenser po podlaze.

Lepidlo je aplikováno paralelně se směrem prken dřevěné podlahy, panelů či parketám.

3.3.4 Smáčení povrchu lepidlem a nanášení

Množství lepidla aplikovaného na podlahu může být regulováno po stlačení spouště, nastavením rychlosti ovládacím kolečkem nebo rychlostí chůze. Po zatlačení prken / parket do adhezivního lepidla by mělo být asi 70% povrchu spodní strany lepidlem pokryto.



Poznámka: Důkladné smáčení povrchu je nezbytné.

Množství aplikovaného lepidla může být regulováno:

- **rychlostí chůze**
- dodatečná regulace může být provedena ovládacím kolečkem rychlosti vytlačování



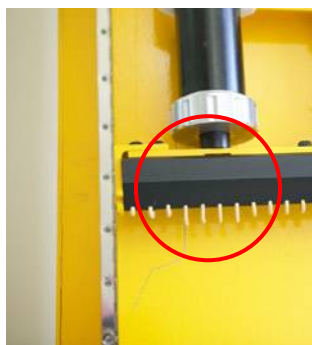
Z celkové náplně (1800 ml) lze nalepit 2,5 - 3 m² dřevěné podlahy.



Při lepení na „housenku“ aplikace pomocí trysky s trojúhelníkovým výřezem. Při nanášení lepidla na podklad držte SikaBond® Dispenser-1800 Power kolmo k podlaze pro zajištění maximální přidrženosti.

3.3.5 Maximální doba stání je < 10 dní:

SikaBond® Dispenser-1800 Power může být ponechán nevyčištěný maximálně 10 dní (+23°C / 50 % relativní vlhkost vzduchu). Jediný požadavek je, aby část lepidla byla vytlačena k vytvoření „housenek lepidla“. Po zatvrdnutí mohou být tyto housenky odstraněny ručně. Odpojí se v místě, kde je materiál nevytvrzený. Po odstranění těchto housenek může být dispenser znovu použit.



Vytlačte malé množství materiálu a nechte housenky vytvrdnout. Tyto housenky jsou vytlačovány z důvodu čištění. Jakmile materiál ztvdne, mohou být housenky odstraněny velmi jednoduše.



Detail „housenek lepidla“:






Čištění hlavy dispenseru probíhá jednoduše vyjmutím ztvrdlých řetízků lepidla.



Není potřeba žádné další čištění / údržba před začátkem práce. Pouze připojte akumulátor a můžete začít pracovat.

3.3.6 V případě doby stání > 10 dní:

Pokud SikaBond® Dispenser-1800 Power není použit během 10 dní, musí být hlava dispenseru plně vyčištěna.

	Zavěste dispenser na přepravní bednu. Uvolněte oba dva šrouby na obou stranách rozdělovače lepidla.
	Odejměte postranní části na obou koncích rozdělovače lepidla. Vyčistěte vnitřní prostor
	Znovu namontujte postraní části.

3.3.7 Čištění roznášecí hlavy:

Použijte čisticí nástroj (tyč) určený k vytlačení lepidla, které zůstalo v rozdělovači lepidla. Vytlačené lepidlo na konci rozdělovače lepidla. Je možné připevnit plastický sáček k zachycení zbytku lepidla z hlavy. Více informací naleznete v metodické příručce SikaBond® Dispenser-1800.



3.4 Údržba

Pravidelně promazávejte závity na všech třech zásobnících, aby se matice hladce otáčely a nemohlo se k nim přilepit prosakující lepidlo.

Pravidelně zlehka vystříkejte vnitřky zásobníků (přibližně každé 10. plnění) postřikovým mazivem bez silikonu.

Pravidelně utahujte závity.

Nečistěte čisticími prostředky obsahující alkohol (např. denaturovaný líh).
Doporučení: použijte Sika® Remover 208.

Důležité:

Během doby nečinnosti musí být SikaBond® Dispenser-1800 Power zavěšen hlavou dolů. Toto zabraňuje sklouznutí monoporcí ke konci a tvrdnutí lepidla, stejně jako kontaminaci zásobníků na vnitřních stranách.

3.5 Poznámky k použití / omezení

3.5.1 Lepení dřevěných podlah

Mimořádná péče je nutná při lepení malých dřevěných částí, např. mozaik nebo průmyslových parket. Je důležité, aby byly jednotlivé elementy důkladně pokryty lepidlem. Dřevěné kusy musí být umístěny lehkým klouzáním do stran po lepidle. V případě, že jsou dřevěné části umístěny shora přímo na lepidlo, rozprostření lepidla nemusí být dostatečné.

Použití SikaBond® Dispenser-1800 Power na lepení malých kusů jako jsou mozaiky nebo průmyslové parkety se doporučuje pouze pro zkušené aplikátory.

SikaBond® Dispenser-1800 Power může být používán pouze zkušenými a vyškolenými aplikátory.



3.6.2 Dispenser

Jednotka je konstruována pro akumulátorové použití, NIKDY neporušujte nebo neupravujte akumulátory nebo další elektrické části.

Dispenser se nesmí používat bez stanovených součástí.

Poškozené části musí být okamžitě vyměněny.

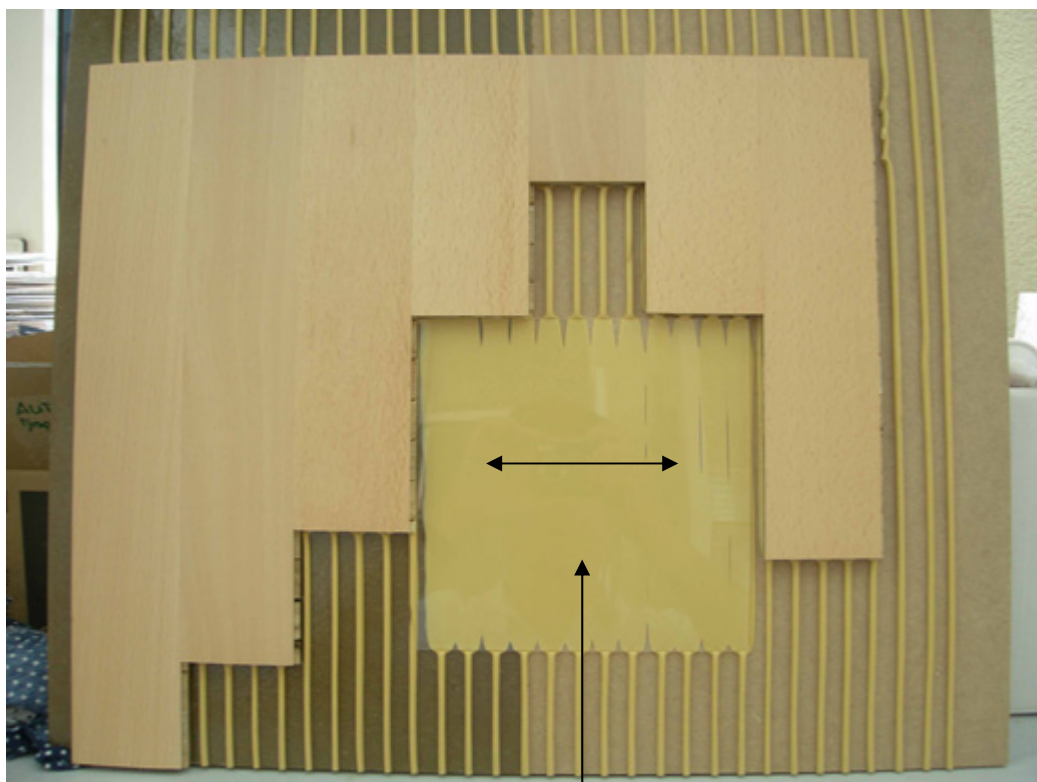
Používejte pouze originální náhradní díly.

Nemodifikujte SikaBond® Dispenser-1800 Power.



3.6.3 Lepidla

SikaBond® Dispenser-1800 Power je určen k nanášení pouze speciálních monoporcí o objemu 1800 ml, jedná se o materiál SikaBond®-52 Parquet. Odlišné velikosti monoporcí poškozují zařízení.



Dokonalého roznesení lepidla je dosaženo během usazování podlahového prvku a jeho mírným pohybem do stran.

3.6 Objednávání

3.6.1 Náhradní díly

SikaBond® Dispenser-1800 Power:

The SikaBond® Dispenser-1800 Power a veškeré náhradní díly a akumulátory lze objednat u společnosti Sika CZ, s.r.o. Případně přímo u výrobce, viz adresa níže.

Elizabeth Warren - Sales administration team

PC Cox Ltd

Registered Office: Turnpike Industrial Estate,
Newbury, Berkshire RG14 2LR United Kingdom

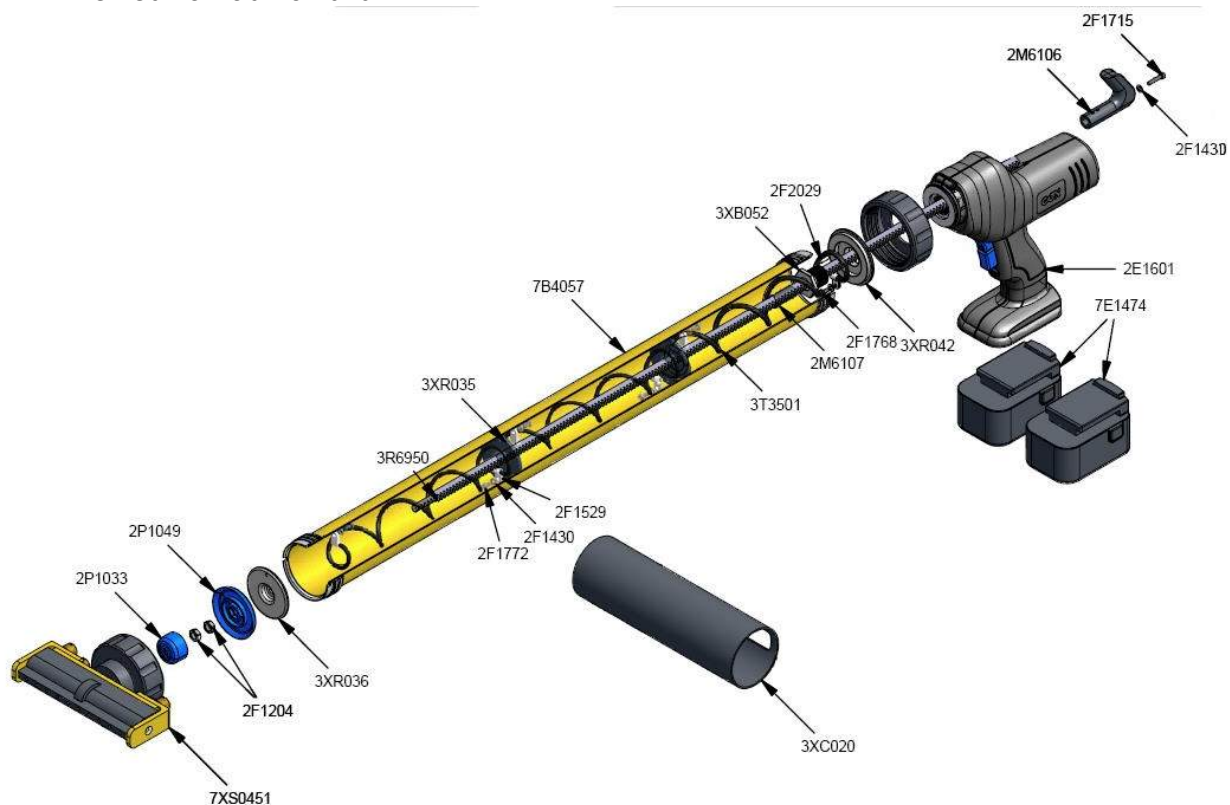
T: +44 (0)1635 264 500

F: +44 (0)1635 264 555

ewarren@pccox.co.uk



Přehled náhradních dílů:



3.7 Bezpečnostní informace

Pamatujte, že dispenser generuje velké síly.
Jednotka je konstruována pro akumulátorové použití, NIKDY neporušujte nebo neupravujte akumulátory nebo další elektrické části.

Vždy ODPOJTE AKUMULÁTOR:

- před provedením jakékoli údržby či čištění jednotky
- pokud je jednotka ponechána bez dozoru

Před odpojením baterie ověřte, že roznášecí hlava je správně naplněna lepidlem aby nedošlo k zatvrdnutí v hlavě. Při vyměňování monoporce ponechte hlavu co nejvíce naplněnou.

Před znovu-spuštěním se ujistěte, že je hlava správně nasazena a zajištěna. Při vyjímání obalu monoporcí utáhněte uzávěry na maximum.

Po údržbě a čištění sestavujte SikaBond® Dispenser-1800 Power opatrně. Utáhněte všechny závity.

Dispenser se nesmí používat bez stanovených součástí.

Poškozené části musí být okamžitě vyměněny.

Používejte pouze originální náhradní díly.

Nemodifikujte SikaBond® Dispenser-1800 Power.

