

Sika® - Kombinovaný tesniaci pás KAB do pracovných škár

Tesniaci pás na utesnenie pracovných škár

Popis produktu



KAB 125/KAB 150

Sika®-Kombinovaný tesniaci pás KAB je tesniaci profil z termoplastu PVC-P, na utesnenie pracovných škár.

Označenie	Tricosal® Kombinovaný tesniaci pás KAB [veľkosť]
Vlastnosti výrobku	<ul style="list-style-type: none">■ Vysoká mechanická odolnosť■ Odolné voči betón napádajúcim látkam, ktoré sa vyskytujú v prírode.■ Odolné voči širokému spektru chemických prvkov■ Robustný prierez pre manipuláciu na stavbe■ Jednoduché zabudovanie (KAB 125/KAB 150)■ Zvariteľné
Zásady aplikácie	Zásady projektovania a spracovania sa riadia podľa skúšok všeobecného stavebného dozoru.
Oblasť použitia	<p>Použitie na stavbách z vodotesného betónu, monolitického betónu alebo v konštrukciách z dutinových stien.</p> <ul style="list-style-type: none">■ KAB 125, KAB 150: Tesnenie v pracovnej škáre - základová škára/stena <p>Príklady použitia :</p> <p>Obytné stavby, administratívne budovy, podzemné garáže, nádrže</p>

Normy /Smernice	<ul style="list-style-type: none"> ■ Všeobecné stavebné osvedčenie ■ WU-Smernica DAfStb ■ Návod na spracovanie
Osvedčenia/ Schválenia	<ul style="list-style-type: none"> ■ Osvedčenie o zhode , iné skúšobné osvedčenia, iné skúšobné schválenia podľa dohody

Údaje o produkte

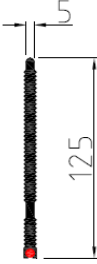
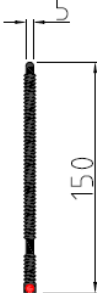
Materiál	Termoplast PVC-P NB s napučiaujúcim profilom na elastomernej báze
Farba	čierna
Dodávka	<ul style="list-style-type: none"> ■ KAB 125, KAB 150 Set: Rolka 25 m s 50 ks upevňovacích prvkov v kartóne
Podmienky skladovania	<ul style="list-style-type: none"> ■ Skladovanie na prepravnej palete alebo na inej podložke ■ Dlhodobé skladovanie ≥ 6 mesiacov v uzatvorených miestnostiach: Skladovací priestor má byť chladný, suchý, bezprašný a primerane vetraný. Tesniace pásy PVC-P, NB musia byť chránené voči tepelnému žiareniu a silnému umelému osvetleniu s vysokým ÚV podielom. ■ Krátkodobé skladovanie > 6 týždňov a < 6 mesiacov v uzatvorených miestnostiach: ako pri dlhotrvajúcom skladovaní. <ul style="list-style-type: none"> na stavbách vonku: <ul style="list-style-type: none"> - chránené prekrytím proti priamemu slnečnému žiareniu alebo znečisteniu , ako aj proti snehu a ľadu - oddelené od materiálov, strojov a zariadení s možnosťou škodlivého pôsobenia, ako napr. stavebná oceľ alebo skládky pohonných hmôt - mimo stavebných ciest - v suchu ■ Krátkodobé skladovanie ≤ 6 týždňov na stavbách vonku: <ul style="list-style-type: none"> - chránené pred znečistením alebo poškodením - chránené pred vlhkosťou a mokrom - chránené prekrytím pri silnom slnečnom žarení (leto) alebo snehom a ľadom (zima)

Mechanické vlastnosti

Shore-A-tvrdosť	83 ± 5 Shore-A	DIN 53505
Pevnosť v ťahu	≥ 8 MPa	DIN EN ISO 527-2
Prieťažnosť	≥ 200 %	DIN EN ISO 527-2
Odolnosť voči ďalšiemu pretrhnutiu	≥ 12 N/mm	DIN ISO 34-1
Správanie sa za chladu pri teplote (-20°C) prieťažnosť	≤ 100 %	DIN EN ISO 527-2
Reakcia na oheň	trieda B2	DIN 4102-1

Zvláštne nároky Pre špeciálne namáhania vyplývajúce z teploty a / alebo chemických médií, podľa noriem DIN 4033 definované materialy, v každom prípade, sú požadované individuálne testy.

Typy

Typ	rez	Tlak vody [bar]	Hrúbka staveb.prvku [mm]
KAB 125		2	≥ 240
KAB 150		2	≥ 240

Informácie o systéme

Všeobecne

Pri KAB kombinovaných tesniacich pásoch majú byť v súlade s normou DIN V 18197 na stavbách výhradne vykonávané tupé spoje, tvarovky majú byť vyrábané továrensky.

Tým, že sú tesniace pásy vyrábané výlučne továrensky, redukujú sa na minimum nutné spojenia na stavbe.

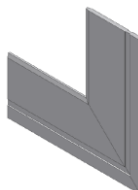
Systémové tvarovky/ priemyselné spoje

Priemyselné vyhotovenie, na objednávku vyrábané jednotlivé tvarovky alebo tesniace systémy

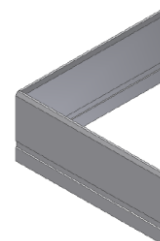
Štandardné tvary (špeciálne tvary sú možné)



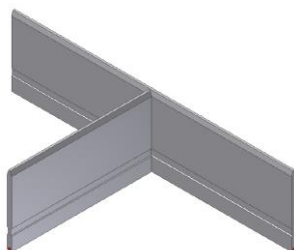
Vnútorne ploché rohy
napučievacia šnúra
vnútri



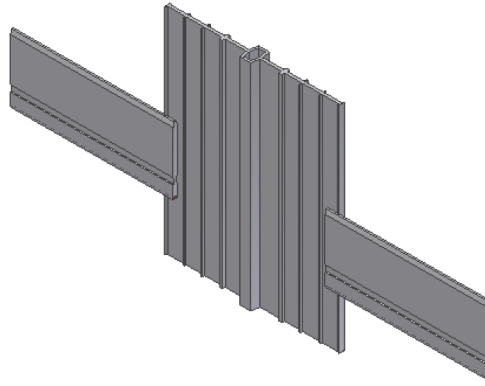
Vonkajšie ploché rohy
napučievacia šnúra
zvonku



Pravouhlý kút
Alternatíva:
položiť s polomerom
 $R = \text{ca. } 10 \text{ cm}$



Pravouhlé T-kusy



Ploché križovanie, zvarené, kombinácia D 320 / KAB

Pri bežnom zapracovaní sú tvarovky do tesniaceho pásu – systému zapracované.

Celková dĺžka tesniaceho pásu – systému: do 25m (suma všetkých jednotlivých dĺžok)

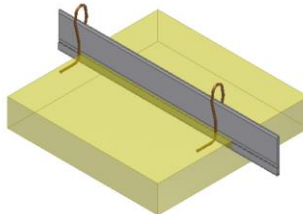
Dokumentácia

- Kontrola osvedčenia (ďalšie certifikáty, podľa dohody)
- Vyhlásenie o zhode ÜH
- Systémová dokumentácia s detailami častkových systémov s údajmi veľkosti systému.

Zaobchádzanie a inštalácia

- Ohľaduplný transport na stavenisku
- Pokladačske práce realizovať iba pri teplote materiálu tesniaceho pásu $\geq 0\text{ }^{\circ}\text{C}$
- Inštalácia v plánovanej polohe a upevnenie pomocou inštaláčného držiaka

Príklad zabudovania



KAB 125/KAB 150

- Ochrana až do úplného zabetónovania
 - Bezpečné uloženie voľných ukončení tesniacich pásov
 - Tesniaci pás pred zabetónovaním očistiť
 - Tesniaci pás pri betonáži uložiť kompletne a bez vzduchových dutín
- Po odšalovaní poškodenia odskúšať a v nutných prípadoch okamžite opraviť

Spoje na stavbe

KAB 125/KAB 150

Stavebné spoje zváranie

- Prevedenie podľa návodu na zváranie
- Požiadavka : Teplota okolia minimálne + 5 °C a suché počasie.
- Zváranie na stavbe môže prevádzať iba zaškolený perzonál. Osvedčenia o zaškolení na zváranie nemôžu byť staršie ako 2 roky. Školenia sú realizované cez Sika Slovensko s r.o.
- Pracovné kroky pre spoj na stavbe sú podľa návodu na zváranie :
 1. Zastrihnutie koncov tesniacich pásov, rovno a do pravého uhla
 2. Tupý spoj so zváracím prístrojom SG 320 L
poprípade v zvláštných prípadoch so zváracou sekerou
Proces zvárania: Napučiacia šnúra bude z drážky vytiahnutá a tak ohnutá, že nepríde do kontaktu so zváracím náradím .
Pracovné kroky Zarovnať
Nahriať/roztopiť
Preložiť
Zatesniť
Ochladíť na okolitú teplotu, nepoužiť žiadny chladicí prostriedok
 3. Napučiacia šnúru zastrihnúť a naspäť zatlačiť
 4. Skúška a možné poistenie zvaru

Po ochladení cca. ½ hodine, je spojenie hotové a zaťažiteľné.

Pracovné kroky sú pre všetky typy tesniacich pásov úplne popísané v príručke na zváranie.

Návod na zváranie je priložený ku každému zvarovaciemu prístroju poprípade bude dodaný na požiadanie vzťahujúc sa na zákazku.

Pri prevádzaní zvarovacích prác je nutné dodržiavať procovno-bezpečnostné predpisy.

KAB 125/KAB 150

Stavebné spoje
svorkovanie

Prevedenie zváraných stavebných spojov zaberá v závislosti od pracovných podmienok ca. 0,5 – 1,0 hodín pracovného času v závislosti od náročnosti spoja a preto musí byť včas prevedené a naplánované pred následnými prácami.

Pri zváraní tupých zvarov so zvarovacou sekerou sú potrebné 2 osoby.

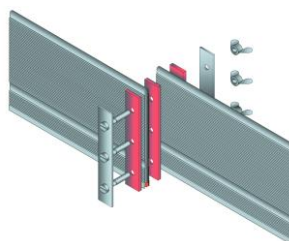
Spoje s preložením v ručnom prevedení môže zvärať zvärač teplovzdušným zvarom.

Spojenie ako tupý spoj pomocou svoriek:

Preložené spojenie pomocou svoriek s napučiacou medzivrstvou.

Šírka prekrytia cca. 20 mm,

Prekrývajúce spoje farebne oddeliť.



Zvarovací přístroj



- Zvarovací přístroj SG 320 L
- Koľajnice na zovretie KAB

Zvarovací přístroj podlieha ako elektrický přístroj pravidelným bezpečnostným skúškam podľa BGV A 3, miestnych noriem a nariadení.

Návod na obsluhu k zvarovaciemu přístroju popisuje všetky pracovné kroky pre zváranie tesniacich pásov a je ho nutné pri prevedení spojov dodržiavať.

Ručné prístroje a nástroje

Prírez

zvinovací meter, skladací meter, uhol, farebná
ceruzka, prírezový nožík
poprípade polmesiacový nôž

Poistenie zvaru

So zvarovacou šnúrou Ø cca. 4 mm

nožnice
rýchlozvarovacia tryska
dráténá kefa

Nástroje a prístroje



Skúška zvaru

vysokofrekvenčný-iskrový skúšobný prístroj

Zvarovací materiál

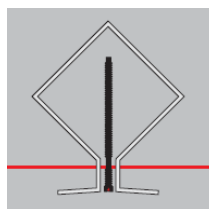
Zvarovacia šnúra Ø cca. 4 mm

zväzok cca. 2,3 kg

Príslušenstvo

KAB 125, KAB 150:

Inštaláčna konzola 25 ks vo zväzku



Svorky

KS 12 a KS 15 ako spojovací set

Klemmlasche
KS 12



Dôležité odkazy

Poznámky Všetky technické údaje v tomto produktovom liste sú uvedené na základe laboratórnych skúšok. Aktuálne údaje na stavenisku sa preto v závislosti od zmien podmienok, ktoré sú mimo našu kontrolu, môžu odlišovať.

Miestne obmedzenia Podrobné informácie ohľadom bezpečnosti a ochrany zdravia ako aj podrobné preventívne opatrenia, ako napr. fyzikálne, toxikologické a ekologické údaje sú uvedené v karte bezpečnostných údajov materiálu.

Právne oznámenia Informácie, a najmä odporúčania, vzťahujúce sa na aplikáciu a konečné využitie Sika produktov sa podávajú v dobrej viere vyplývajúcej zo súčasných poznatkov a skúseností s výrobkami pri správnom skladovaní, manipulácii a aplikácii za normálnych podmienok v súlade s doporučeniami Sika.

V praxi rozdiely v materiáloch, substrátoch a v skutočných podmienkach na stavbe sú také, že nemôže byť poskytnutá žiadna záruka, čo sa týka predajnosti alebo vhodnosti a použiteľnosti pre určitý účel, ani žiadny záväzok vyplývajúci z akéhokoľvek právneho vzťahu. Nemôže byť vyvodený žiadny záväzok ani z tejto informácie, ani zo žiadnych písomných odporúčaní alebo poskytnutých rád. Spracovávateľ produktu musí overiť vhodnosť produktu pre plánované použitie a účel. Sika si vyhradzuje právo na zmenu vlastností jej produktov.

Vlastnícke práva tretích strán musia byť dodržané. Všetky objednávky sa akceptujú podliehajú našim platným všeobecným a obchodným podmienkam. Užívatelia by sa mali vždy odvolávať na posledné vydanie miestnych produktových listov pre konkrétny výrobok.

Sika Slovensko spol. s r.o., Rybníčná 38/e, 831 06 Bratislava
Tel: 02 / 49 20 04 41, e-mail: sika@sk.sika.com
Fax: 02 / 49 20 04 44 <http://www.sika.sk>

Redigoval: Ing. Zuzana Ždanská
Dňa: 06. 03. 2019

