

PRODUKTOVÝ LIST

Sika AnchorFix[®]-2 Normal

KOTVIACE LEPIDLO PRE STREDNÉ AŽ VYSOKÉ ZAŤAŽENIA

POPIS PRODUKTU

2-komponentné kotviace lepidlo na báze epoxi-akrylátu, bez rozpúšťadiel a styrenov, pre normálne klimatické podmienky.

POUŽITIE

Sika AnchorFix[®]-2 Normal môžu používať iba skúsení profesionálni aplikátori.

Ako rýchlo vytvrdzujúce kotviace lepidlo pre všetky triedy:

- Tyče / oceľová výstuž / betonárska oceľ
- Závitové tyče
- Špeciálne upevňovacie systémy
- Betón (s trhlinami a bez trhlín)
- Pevné murivo
- Oceľ
- Tvrdý prírodný kameň*
- Pevné skaly*

* Tieto podklady môžu mať rôznu kvalitu, predovšetkým týkajúcu sa pevnosti, zloženia a pórovitosti. Z toho dôvodu je nutné vopred overiť vhodnosť lepidla Sika AnchorFix[®]-2 Normal na vzorovej ploche. Overiť je potrebné pridržnosť lepidla a zmenu farebného odtieňa podkladu.

VLASTNOSTI/ VÝHODY

- Rýchle vytvrdzovanie
- Aplikácia bežnou pištoľou na tmelenie
- Vysoká zaťažiteľnosť
- ETA podľa ETAG 001 na kotvenie v betóne
- ETA podľa ETAG 001 na lepenie výstuže
- Vhodné do betónu s trhlinami
- LEED atesty sú k dispozícii
- Nestekajúci, ani pri práci nad hlavou
- Bez obsahu styrenov
- Slabý zápach
- Minimálny odpad

OSVEDČENIA/ NORMY

- Kotviace lepidlo na použitie v betóne podľa ETAG 001 časť 1 a 5, metóda 7, ETA-13/0719, Vyhlásenie o parametroch 020205010020000007 5034408, certifikácia Vnútropodnikovej kontroly kvality notifikovanou osobou 1020, certifikát zachovania kvality 1020-CPD-090-029805 a označenie značkou zhody CE.
- Kotviace lepidlo na použitie v betóne podľa ETAG 001 časť 1 a 5, metóda 1, ETA-14/0346, Vyhlásenie o parametroch 020205010020000007 5034408, certifikácia Vnútropodnikovej kontroly kvality notifikovanou osobou 1020, certifikát zachovania kvality 1020-CPR-090-032534 a označenie značkou zhody CE.
- Dodatočne zabudovaná výstuž podľa ETAG 001 časť 1 a 5 TR 023, ETA-13/0779, Vyhlásenie o parametroch 020205010020000007 5034408, certifikácia Vnútropodnikovej kontroly kvality notifikovanou osobou 1020, certifikát zachovania kvality 1020-CPD-090-029807 a označenie značkou zhody CE.
- LEED Atest: Správa č. G 22816 B_03

ÚDAJE O PRODUKTE

Balenie	300 ml štandardná kartuša	12 kartuší v krabici paleta: 75 krabíc
	350 ml štandardná kartuša	12 kartuší v krabici paleta: 50 krabíc
	550 ml štandardná kartuša	12 kartuší v krabici paleta: 50 krabíc
	850 ml štandardná kartuša	8 kartuší v krabici paleta: 50 krabíc
Farba	Komponent A: biela Komponent B: čierna Komponent A+B zmiešaný: svetlošedá	
Doba skladovania	15 mesiacov od dátumu výroby. Všetky kartuše Sika AnchorFix®-2 Normal majú dátum expirácie uvedený na obale.	
Podmienky skladovania	Skladovať v originálnom, neotvorenom a nepoškodenom balení v suchom prostredí a pri teplotách medzi +5 °C a +25 °C. Chrániť pred priamym slnečným žiarením.	
Hustota	~1.62–1.70 kg/l (komponent A) ~1.44–1.50 kg/l (komponent B) ~1.60–1.68 kg/l (komponent A+B zmiešaný)	

TECHNICKÉ INFORMÁCIE

Pevnosť v tlaku	~70 N/mm ² (7 dní, +20 °C)	(ASTM D 695)
Modul pružnosti v tlaku	~7,000 N/mm ² (7 dní, +20 °C)	(ASTM D 695)
Pevnosť v ohybe	~29 N/mm ² (7 dní, +20 °C)	(ASTM D 790)
Pevnosť v ťahu	~15 N/mm ² (7 dní, +20 °C)	(ASTM D 638)
Modul pružnosti v ťahu	~3,800 N/mm ² (7 dní, +20 °C)	(ASTM D 638)
Prevádzková teplota	Dlhodobá	-40 °C min. / +50 °C max. (ETAG 001, part 5)
	Krátkodobá (1–2 hodiny)	+80 °C

INFORMÁCIE O SYSTÉME

Skladba systému	Podrobné informácie pre návrh sú uvedené v osobitnom dokumente: "Technická dokumentácia Sika AnchorFix®-2 Normal č. 870 43 06".
-----------------	---

INFORMÁCIE O APLIKÁCI

Pomer miešania	Komponent A : komponent B = 10 : 1 v objemových dieloch
Hrúbka vrstvy	~5 mm max.
Tekutosť	Nestekavé, ani pri práci nad hlavou
Teplota produktu	Sika AnchorFix®-2 Normal musí mať pri aplikácii teplotu medzi +5 °C a +30 °C.
Teplota okolitého vzduchu	-5 °C min. / +35 °C max.
Rosný bod	Zabráňte vzniku kondenzácie. Teplota podkladu počas aplikácie musí byť aspoň 3 °C nad teplotou rosného bodu.
Teplota podkladu	-5 °C min. / +35 °C max.

+25 °C – +30 °C	4 minúty	40 minút
+20 °C – +25 °C	5 minút	50 minút
+15 °C – +20 °C	6 minút	75 minút
+10 °C – +15 °C	8 minút	85 minút
+5 °C – +10 °C	10 minút	145 minút

*Minimálna teplota kartuše = +5 °C

POKYNY PRE APLIKÁCIU

KVALITA PODKLADU

Malta a betón musia mať požadovanú pevnosť. Musia byť staršie ako 28 dní.

Pevnosť podkladu (betón, murivo, prírodný kameň) musí byť overená vopred.

Ak je pevnosť podkladu neznáma, je potrebné vykonať skúšky odtrhovej pevnosti.

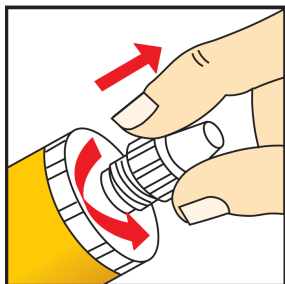
Kotviaci otvor musí byť stále čistý, suchý, bez olejov a mastnôt a pod.

Uvoľnené častice musia byť z otvoru odstránené.

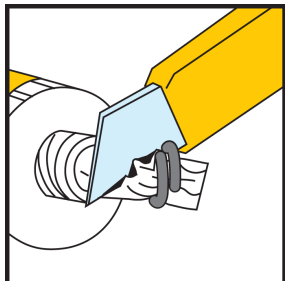
Závitové tyče a výstužnú oceľ je potrebné dôkladne očistiť od mastnôt, prachu a pod.

MIEŠANIE

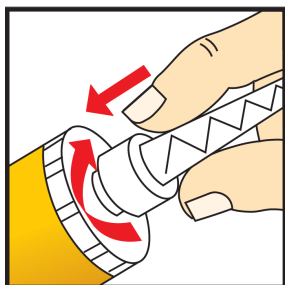
Príprava kartuše: 300 / 550 / 850 ml



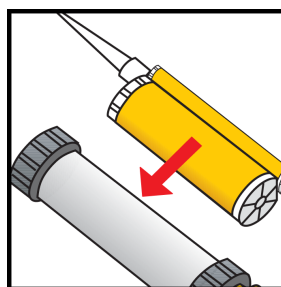
1. Odskrutkujte uzáver



2. Odrežte plastovú fóliu

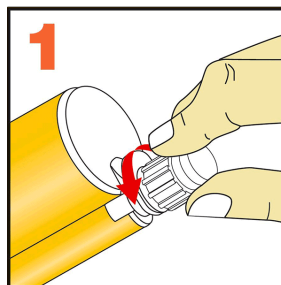


3. Naskrutkujte miešaciu dýzu

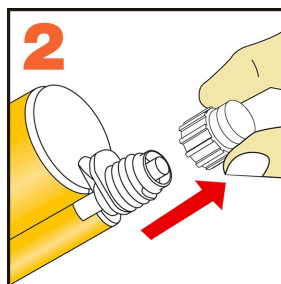


4. Vložte kartušu do pištole a začnite aplikovať

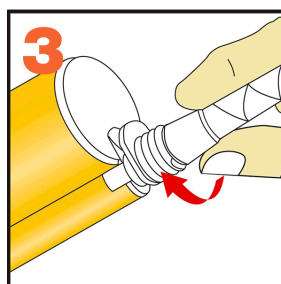
Príprava kartuše: 350 ml



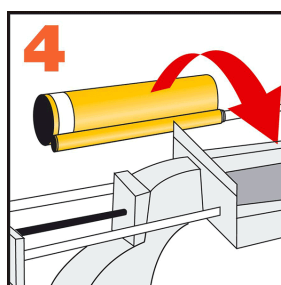
1. Odskrutkujte uzáver



2. Vytiahnite kryt



3. Naskrutkujte miešaciu dýzu

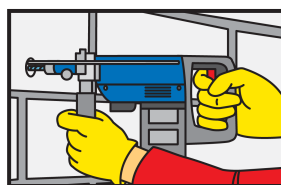


4. Vložte kartušu do pištole a začnite aplikovať

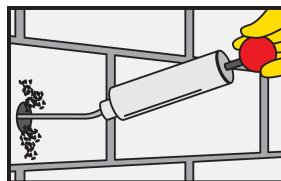
Pri prerušení práce s produktom je možné nechať miešaciu dýzu / nastavac na kartuši po uvoľnení tlaku na pištoľový piest. Ak živica vytvrdne v miešacom nastavci pri prerušení prác, je potrebné pri pokračovaní použiť nový nastavac.

APLIKAČNÉ METÓDY/ NÁRADIE

Kotvenie do pevného muriva/ betónu

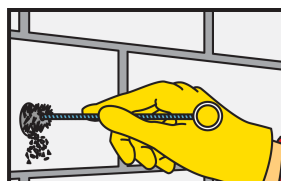


Otvor vrtajte elektrickou vŕtačkou v požadovanom priemere a hĺbke. Priemer vŕtaného otvoru musí byť v súlade s priemerom kotvy.

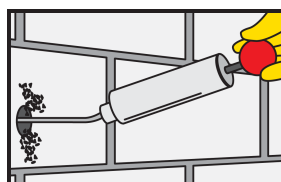


Vyvŕtaný otvor musí byť vyčistený vyfukovacou pumpou alebo stlačeným vzduchom, smerom od konca otvoru (minimálne 2x).

Dôležité: používajte bezoľejový kompresor.



Vyvŕtaný otvor musí byť dôkladne očistený vhodnou oceľovou kefkou (minimálne 2x). Priemer čistiackej kefky musí byť väčší ako priemer vŕtaného otvoru.

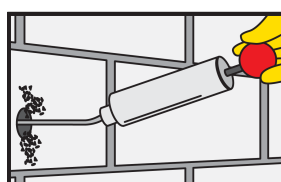


Vyvŕtaný otvor musí byť vyčistený vyfukovacou pumpou alebo stlačeným vzduchom, smerom od konca otvoru (minimálne 2x).

Dôležité: používajte bezoľejový kompresor.

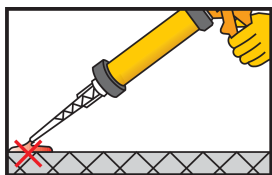


Vyvŕtaný otvor musí byť dôkladne očistený vhodnou oceľovou kefkou (minimálne 2x). Priemer čistiackej kefky musí byť väčší ako priemer vŕtaného otvoru.

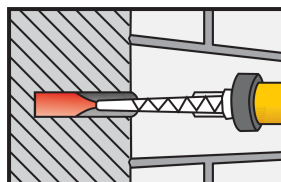


Vyvŕtaný otvor musí byť vyčistený vyfukovacou pumpou alebo stlačeným vzduchom, smerom od konca otvoru (minimálne 2x).

Dôležité: používajte bezoľejový kompresor.

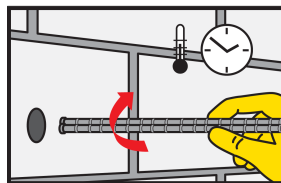


Pištoľou vytlačte aspoň 2x úvodný nepremiešaný materiál bokom. Tento materiál nepoužívajte. Uvoľnite tlak na piest a očistite koniec dýzy čistou tkaninou.

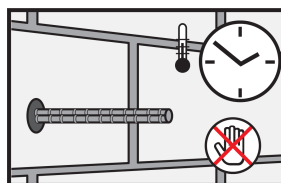


Naneste lepidlo do otvoru začínajúc od konca vyvrtaného otvoru za postupného povytáňovania nadstavca z otvoru. Zabráňte vniknutiu vzduchu do aplikovanej zmesi lepidla nerovnomerným vyťahovaním.

Pre hlboké otvory použite predĺžovacie nástavce miešacích dýz.



Vložte kotvu otáčavým pohybom do vyvrtaného otvoru. Malé množstvo lepidla by malo byť vytlačené von z otvoru. Dôležité: Kotva sa musí vložiť do otvoru počas otvoreného času lepidla.



Počas doby vytvrdzovania lepidla sa nesmie s kotvou hýbať alebo zaťažovať ju. Nástadie okamžite očistite pomocou čističa Sika® Colma Cleaner.

Ruky a pokožku si dôkladne umyte teplou mydlovou vodou.

ĎALŠIE DOKUMENTY

Podrobné informácie pre návrh sú uvedené v osobitnom dokumente:

"Technická dokumentácia Sika AnchorFix®-2 Normal č. 870 43 06".

PLATNOSŤ HODNÔT

Všetky technické údaje v tomto produktovom liste sú uvedené na základe laboratórnych skúšok. Aktuálne namerané údaje sa preto môžu meniť v závislosti od okolností, ktoré sú mimo našej kontroly.

MIESTNE OBMEDZENIA

Upozorňujeme, že v dôsledku špecifických miestnych predpisov sa môžu deklarované údaje tohto produktu líšiť v závislosti od krajiny. Prosím, pozorne si preštudujte miestny produktový list pre presné informácie.

INFORMÁCIE O OCHRANE ZDRAVIA A BEZPEČNOSTI PRI PRÁCI

Informácie a pokyny týkajúce sa bezpečnej prepravy, manipulácie, skladovania a likvidácie chemických produktov nájdete v aktuálnom vydaní karty bezpečnostných údajov, ktorá obsahuje fyzikálne, ekologické, toxikologické a iné údaje týkajúce sa bezpečnej manipulácie s produktom.

PRÁVNE OZNÁMENIE

Informácie a najmä odporúčania, vzťahujúce sa na aplikáciu a použitie produktov spoločnosti Sika koncovými užívateľmi, sa poskytujú v dobrej viere na základe súčasných vedomostí a skúseností spoločnosti Sika s týmito produktmi, za predpokladu správneho skladovania, manipulácie a aplikácie za bežných podmienok v súlade s doporučeniami spoločnosti Sika. V praxi sa vzhľadom na rozdiely v materiáloch, podkladoch a v skutočných podmienkach na danom mieste nemôže vyvodzovať z týchto informácií ani z písomných odporúčaní, či iného poskytnutého poradenstva žiadna záruka za predaj alebo vhodnosť a použiteľnosť pre určitý účel, ani žiadna zodpovednosť vyplývajúca z akéhokoľvek právneho vzťahu. Spracovávateľ produktu musí vopred vyskúšať vhodnosť produktu pre plánované použitie a účel. Spoločnosť Sika si vyhradzuje právo na zmenu vlastností svojich produktov. Vlastnícke práva tretích strán musia byť dodržané. Všetky objednávky sa akceptujú v súlade s platnými všeobecnými obchodnými podmienkami. Užívatelia sú vždy povinní preštudovať si poslednú verziu príslušného produktového listu, ktorého kópiu zašleme na vyžiadanie alebo je k dispozícii na www.sika.sk

Sika Slovensko, spol. s r.o.

Rybničná 38/e

831 06 Bratislava

Tel.: +421 2 4920 0403

www.sika.sk



Produktový list

Sika AnchorFix®-2 Normal

Jún 2020, Verzia 01.02

020205010020000007

SikaAnchorFix-2Normal-sk-SK-(06-2020)-1-2.pdf