

PRODUKTOVÝ LIST

Sika AnchorFix®-3030

VYSOKO KVALITNÉ, EPOXIDOVÉ KOTVIACE LEPIDLO / CHEMICKÁ KOTVA

POPIS PRODUKTU

Sika AnchorFix®-3030 je 2-komponentné, tixotropné, vysoko kvalitné kotviace lepidlo na báze epoxidu na kotvenie závitových tyčí a výstuže v suchom alebo vlhkom betóne, ktorý je bez trhlín alebo aj s trhlinami.

POUŽITIE

Sika AnchorFix®-3030 môžu používať iba skúsení profesionálni aplikátori.

Kotviace lepidlo na kotvenie nerozpínavých kotiev pre nasledovné:

Kotvenie nosných prvkov

- Tyče / oceľová výstuž kotvené v nových alebo renovovaných konštrukciách
- Závitové tyče
- Kotvy a špeciálne ukotvovacie / fixačné systémy

Montážne práce

- Kotvenie madiel, zábradlí a nosníkov
- Kotvenie mreží
- Kotvenie dverných a okenných rámov

Do nasledovných podkladov

- Betón (bez trhlín alebo s trhlinami)
- Murivo z plných aj dutinových tehál
- Drevo
- Tvrdý prírodný a umelý kameň
- Pevná skala

VLASTNOSTI/ VÝHODY

- Dlhý otvorený čas
- Umožňuje kotviť do vlhkého betónu
- Vysoká zaťažiteľnosť
- ETA na kotvenie v betóne s trhlinami
- ETA na dodatočné zabudovanie výstuže
- Skúšky na seizmicitu (C1 & C2)
- Vhodné na kontakt s pitnou vodou
- Odolné voči ohňu
- Bez styrolu
- Dobrá prídržnosť k podkladu
- Vytvrdzovanie bez zmršťovania
- Aplikácia bežnou pištoľou na tmelenie (pre 300ml kartuše)
- Nízke emisie
- Malé straty

ENVIRONMENTÁLNE INFORMÁCIE

- V súlade s LEED v2009 IEQc 4.1: Materiály s nízkymi emisiami - lepidlá a tmely, Protokol č. G23807C_04

OSVEDČENIA/ NORMY

- CE značka a Vyhlásenie o parametroch podľa ETAG 001 časť 1 - Kotvy všeobecná časť a časť 5 - Lepené kotvy
- CE značka a Vyhlásenie o parametroch ETA 17/0694 - Lepené kotvy pre použitie v betóne bez trhlín a s trhlinami
- Odolnosť proti ohňu pre dodatočne zabudovanú výstuž CEN EN 1991-1-2, Sika AnchorFix®-3030, CSTB, Skúšobný protokol MRF 26072904/C

ÚDAJE O PRODUKTE

Chemická báza	Epoxidová živica	
Balenie	300 ml štandardná kartuša	12 kartuší v krabici Paleta: 75 krabíc s 900 kartušami
	385 ml dvojité kartuša	12 kartuší v krabici Paleta: 70 krabíc s 840 kartušami
	585 ml dvojité kartuša	12 kartuší v krabici Paleta: 56 krabíc so 672 kartušami
	Typ balenia, ktoré je k dispozícii, je uvedený v aktuálnom Verejnom cenníku.	
Farba	Komp. A	biela
	Komp. B	šedá
	Komp. A+B zmiešaný	svetlošedá
Doba skladovania	24 mesiacov od dátumu výroby.	
Podmienky skladovania	Skladovať v originálnom, neotvorenom a nepoškodenom balení v suchom prostredí a pri teplotách medzi +10 °C a +25 °C. Vždy overiť na obale produktu.	
Hustota	A+B zmiešaný	~1,5 kg/l

TECHNICKÉ INFORMÁCIE

Pevnosť v tlaku	~95 N/mm ² (7 dní, +20 °C)	(ASTM D 695)
Pevnosť v ohybe	~45 N/mm ² (7 dní, +20 °C)	(ASTM D 790)
Pevnosť v ťahu	~23 N/mm ² (7 dní, +20 °C)	(ASTM D 638)
Modul pružnosti v ťahu	~5500 N/mm ² (7 dní, +20 °C)	(ASTM D 638)
Prevádzková teplota	Dlhodobá	-40 °C min. / +50 °C max. (ETAG 001, časť 5)
	Krátkodobá (1–2 hodiny)	+70 °C

INFORMÁCIE O SYSTÉME

Skladba systému	Doplnkové produkty: <ul style="list-style-type: none">▪ Sika AnchorFix® čistíca pumpa▪ Sika AnchorFix® flexibilná predlžovacia hadička▪ Sika AnchorFix® čistíca hydrídna kefka▪ Sika AnchorFix® čistíca oceľové kefka▪ Sika AnchorFix® zmiešavacia dýza / nadstavec▪ Sika AnchorFix® rovná predlžovacia hadička▪ Sika AnchorFix® perforované púzdro
-----------------	---

INFORMÁCIE O APLIKÁCI

Pomer miešania	Komp. A : Komp. B = 3 : 1 v objemových dieloch
Hrúbka vrstvy	~8 mm max
Tekutosť	Nestekavé, ani pri práci nad hlavou
Teplota produktu	+10 °C min. / +40 °C max.
Teplota okolitého vzduchu	+5 °C min. / +40 °C max.
Rosný bod	Zabráňte vzniku kondenzácie. Teplota podkladu počas aplikácie musí byť aspoň 3 °C nad teplotou rosného bodu.

Teplota podkladu

+5 °C min. / +40 °C max.

Čakacia doba medzi vrstvami

Teplota	Otvorený čas - T _{gel}	Doba vytvrdzovania - T _{cur}
+35 °C – +40 °C	6 minút	2 hodín
+30 °C – +35 °C	8 minút	4 hodiny
+25 °C – +30 °C	12 minút	6 hodín
+20 °C – +25 °C	18 minút	8 hodín
+15 °C – +20 °C	25 minút	12 hodín
+10 °C – +15 °C	40 minút	18 hodín
+5 °C – +10 °C*	150 minút	24 hodín
+5 °C*	300 minút	24 hodín

* Minimálna teplota kartuše: +10 °C

POKYNY PRE APLIKÁCIU

KVALITA PODKLADU

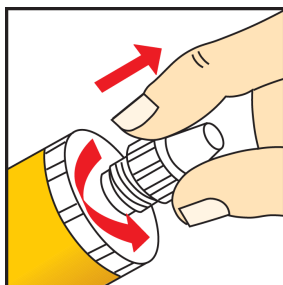
Malta a betón musia mať požadovanú pevnosť. Pevnosť podkladu / odtrhová pevnosť a pevnosť v tlaku (betón, murivo, prírodný kameň) musí byť overená vopred skúškou.

Kotviaci otvor musí byť stále čistý, suchý, bez olejov a mastnôt a pod. Uvoľnené častice musia byť z otvoru odstránené.

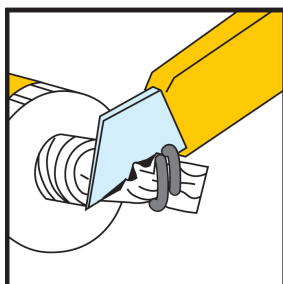
Závitové tyče a výstužnú oceľ je potrebné dôkladne očistiť od oleja, mastnôt, prachu, produktov korózie alebo iných častíc, ktoré môžu ovplyvniť prídržnosť k podkladu.

MIEŠANIE

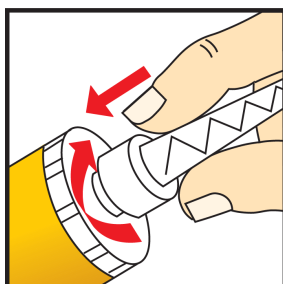
Príprava kartuše: 300 ml



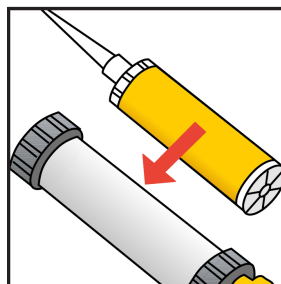
1. Odskrutkujte uzáver



2. Odrežte koniec ochranného filmu

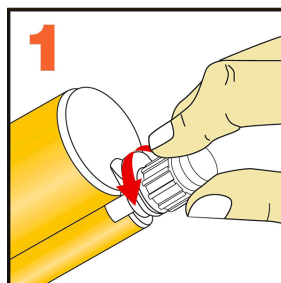


3. Naskrutkujte miešaciu dýzu

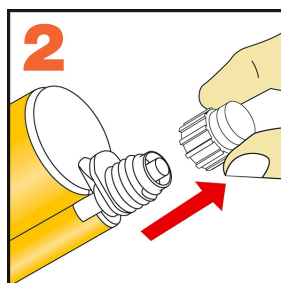


4. Vložte kartušu do aplikáčnej pištole.

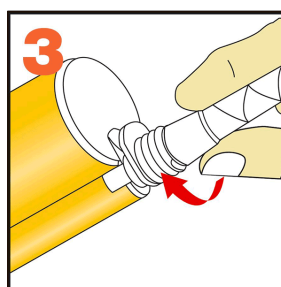
Príprava kartuše: 385 & 585 ml



1. Odskrutkujte uzáver



2. Vytiahnite kryt



3. Naskrutkujte miešaciu dýzu

Produktový list

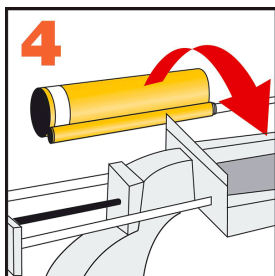
Sika AnchorFix®-3030

Jún 2020, Verzia 02.02

020205010030000007

BUILDING TRUST



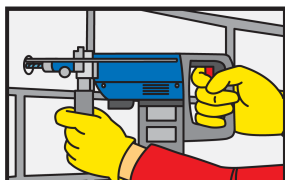


4. Vložte kartušu do aplikačnej pištole

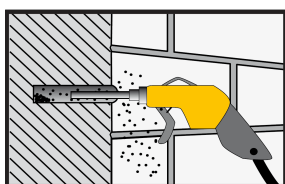
Pri prerušení práce s produktom je možné nechať miešaciu dýzu / nastavac na kartuši po uvoľnení tlaku na pištoľový piest. Ak živica vytvrdne v miešacom nastavci pri prerušení prác, je potrebné pri pokračovaní použiť nový nastavac.

APLIKAČNÉ METÓDY/ NÁRADIE

Kotvenie do pevného muriva/ betónu



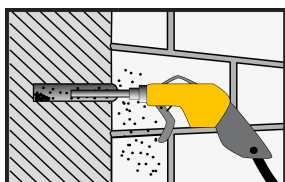
1. Otvor vrtajte elektrickou vrtáčkou v požadovanom priemere a hĺbke. Priemer vrtaného otvoru musí byť v súlade s priemerom kotvy.



2. Vyrvaný otvor musí byť vyčistený vyfukovacou pumpou alebo stlačeným vzduchom, tlak: 6 barov. Zčať smerom od konca otvoru a čistiť minimálne 2 x až pokým nie je vyfukovaný vzduch bez prachu.



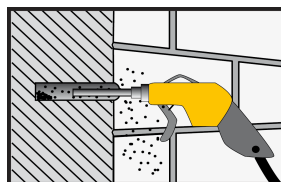
3. Vyrvaný otvor musí byť dôkladne očistený špeciálnou oceľovou kefkou (minimálne 2x). Priemer čistiacej kefky musí byť väčší ako priemer vrtaného otvoru.



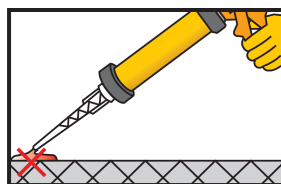
4. Vyrvaný otvor musí byť potom opäť vyčistený tak, ako je v bode 2.



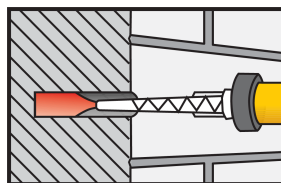
5. Vyrvaný otvor musí byť opäť dôkladne očistený tak, ako je v bode 3.



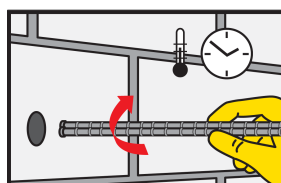
6. Vyrvaný otvor musí byť potom opäť vyčistený tak, ako je v bode 2 & 4.



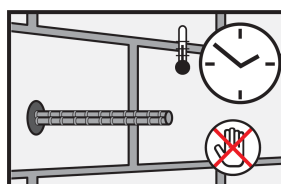
7. Pištoľou vytlačte aspoň 2x úvodný nepremiešaný materiál bokom. Tento materiál nepoužívajte. Uvoľnite tlak na piest a očistite koniec dýzy čistou tkaninou.



8. Naneste lepidlo do otvoru začínajúc od konca vyrvaného otvoru za postupného povytáňovania nastavca z otvoru. Zabráňte vniknutiu vzduchu do aplikovanej zmesi lepidla nerovnomerným vyťahovaním. Pre hlboké otvory použite predlžovacie nástavce miešacích dýz.



9. Vložte kotvu otáčavým pohybom do vyrvaného otvoru. Malé množstvo lepidla by malo byť vytlačené von z otvoru. Dôležité: Kotva sa musí vložiť do otvoru počas otvoreného času lepidla.



10. Počas doby vytvrdzovania lepidla sa nesmie s kotvou hýbať alebo ju zaťažovať.

Dôležité upozornenie: Kotvenie v dutých prvkoch: použite Sika AnchorFix®-1.

Produktový list

Sika AnchorFix®-3030

Jún 2020, Verzia 02.02

020205010030000007

ČISTENIE NÁRADIA

Náradie a nástroje očistite ihneď po použití pomocou Sika® Colma Cleaner. Vytvrdený materiál je možné odstrániť iba mechanicky.

ĎALŠIE DOKUMENTY

- Podrobné informácie pre návrh sú uvedené v osobitnom dokumente: Technická dokumentácia Sika Sika AnchorFix®-3030 870 43 18

LIMITY

- Prírodný kameň a pevná skala môžu mať rôzne hodnoty týkajúce sa pevnosti, porozivity a zloženia. Pre každú aplikáciu Sika AnchorFix®-3030 musí byť vopred skúškou overená prídržnosť, prípadne zmena farebnosti na vzorovej ploche.

PLATNOSŤ HODNÔT

Všetky technické údaje v tomto produktovom liste sú uvedené na základe laboratórnych skúšok. Aktuálne namerané údaje sa preto môžu meniť v závislosti od okolností, ktoré sú mimo našej kontroly.

MIESTNE OBMEDZENIA

Upozorňujeme, že v dôsledku špecifických miestnych predpisov sa môžu deklarované údaje tohto produktu líšiť v závislosti od krajiny. Prosím, pozorne si preštudujte miestny produktový list pre presné informácie.

INFORMÁCIE O OCHRANE ZDRAVIA A BEZPEČNOSTI PRI PRÁCI

Informácie a pokyny týkajúce sa bezpečnej prepravy, manipulácie, skladovania a likvidácie chemických produktov nájdete v aktuálnom vydaní karty bezpečnostných údajov, ktorá obsahuje fyzikálne, ekologické, toxikologické a iné údaje týkajúce sa bezpečnej manipulácie s produktom.

PRÁVNE OZNÁMENIE

Informácie a najmä odporúčania, vzťahujúce sa na aplikáciu a použitie produktov spoločnosti Sika koncovými užívateľmi, sa poskytujú v dobrej viere na základe súčasných vedomostí a skúseností spoločnosti Sika s týmito produktmi, za predpokladu správneho skladovania, manipulácie a aplikácie za bežných podmienok v súlade s doporučeniami spoločnosti Sika. V praxi sa vzhľadom na rozdiely v materiáloch, podkladoch a v skutočných podmienkach na danom mieste nemôže vyvodzovať z týchto informácií ani z písomných odporúčaní, či iného poskytnutého poradenstva žiadna záruka za predaj alebo vhodnosť a použiteľnosť pre určitý účel, ani žiadna zodpovednosť vyplývajúca z akéhokoľvek právneho vzťahu. Spracovávateľ produktu musí vopred vyskúšať vhodnosť produktu pre plánované použitie a účel. Spoločnosť Sika si vyhradzuje právo na zmenu vlastností svojich produktov. Vlastnícke práva tretích strán musia byť dodržané. Všetky objednávky sa akceptujú v súlade s platnými všeobecnými obchodnými podmienkami. Užívateľia sú vždy povinní preštudovať si poslednú verziu príslušného produktového listu, ktorého kópiu zašleme na vyžiadanie alebo je k dispozícii na www.sika.sk

Sika Slovensko, spol. s r.o.

Rybničná 38/e

831 06 Bratislava

Tel.: +421 2 4920 0403

www.sika.sk



Produktový list

Sika AnchorFix®-3030

Jún 2020, Verzia 02.02

020205010030000007

SikaAnchorFix-3030-sk-SK-(06-2020)-2-2.pdf